

Optischer Kommunikationskopf OKK mit USB-Schnittstelle

Installation des EMH OKK-USB-Treibers und des virtuellen COM Ports
unter Windows 2000/XP/Vista/7



Die in diesem Handbuch veröffentlichten Inhalte sind urheberrechtlich geschützt. Übersetzungen, Nachdruck, Vervielfältigung sowie Speicherung in Datenverarbeitungsanlagen bedürfen der ausdrücklichen Genehmigung der EMH.

Alle in diesem Handbuch genannten Warenzeichen und Produktnamen gehören der EMH metering GmbH & Co. KG bzw. den jeweiligen Titelhaltern.

EMH ist nach der DIN EN ISO 9001:2008 zertifiziert und bemüht sich ständig um die Verbesserung der Produkte.

Der Inhalt dieses Handbuchs und die technischen Spezifikationen können ohne vorherige Ankündigung ergänzt, geändert oder entfernt werden.

Die Beschreibung der Produktspezifikation in diesem Handbuch stellt keinen Vertragsbestandteil dar.

© 2012 EMH metering GmbH & Co. KG. Alle Rechte vorbehalten.

Bei Fragen oder Anregungen erreichen Sie uns unter:

EMH metering
GmbH & Co. KG

Neu-Galliner Weg 1
19258 Gallin
GERMANY

Tel.: +49 38851 326-0
Fax: +49 38851 326-1129
E-Mail: info@emh-metering.com
Web: www.emh-metering.com

Technischer Support:

Tel.: +49 38851 326-1930
E-Mail: support@emh-metering.com

Inhaltsverzeichnis

1	Vorbemerkungen.....	4
2	Installationsbeispiel unter WindowsXP.....	5
2.1	Installation des EMH OKK-USB sowie des USB Serial Converters.....	5
2.2	Installation des USB Serial Ports.....	7
2.3	Ändern des COM Ports	9
3	Hinweise zur Problembehandlung.....	10
3.1	Meldungen während der Treiberinstallation	10
3.2	Allgemeine Hinweise und Problemlösungen	10

1 Vorbemerkungen

Bevor Sie den **Optischen Kommunikationskopf OKK** verwenden können, müssen Sie auf Ihrem PC bzw. Laptop eine serielle Kommunikationsschnittstelle über einen sogenannten virtuellen COM Port (physikalisch nicht vorhanden) installieren und einrichten. Dazu benötigen Sie die mitgelieferte Treiber-CD.

Da der OKK über den USB-Anschluss des PCs bzw. Laptops angeschlossen wird, ist ein USB-fähiges Betriebssystem (Windows 2000/XP/Vista/7) Voraussetzung.

Hinweis: In diesem Handbuch wird exemplarisch die Installation des OKK-USB unter dem Betriebssystem Windows XP erläutert. Installationen unter anderen freigegebenen Windows Betriebssystemen verlaufen mit geringen Abweichungen ähnlich und sind anhand des gelieferten Beispiels selbsterklärend.

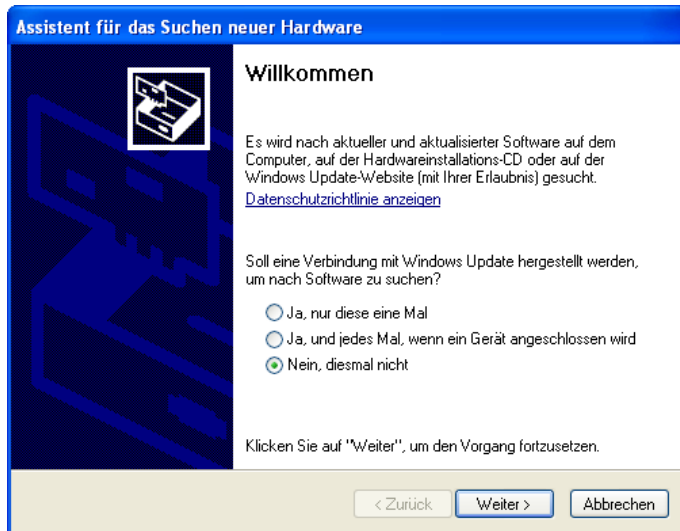
2 Installationsbeispiel unter WindowsXP

2.1 Installation des EMH OKK-USB sowie des USB Serial Converters

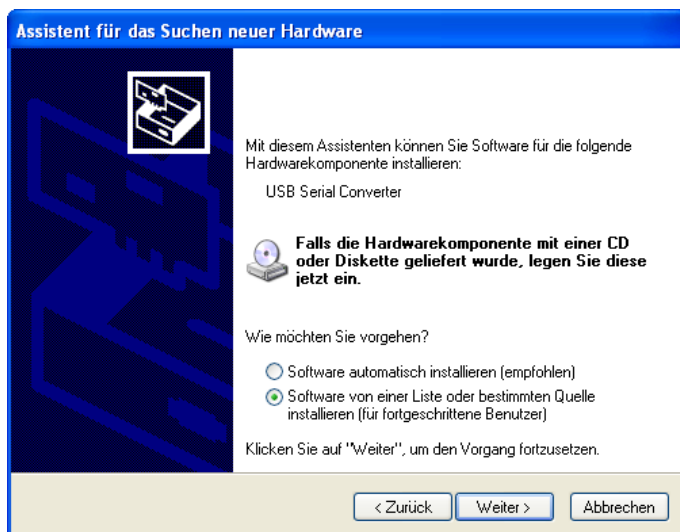
1. Verbinden Sie den Optischen Kommunikationskopf OKK mit einem USB-Anschluss an Ihrem PC bzw. Laptop.
2. Der Installationsassistent meldet ein neues Gerät am USB-Anschluss.



3. Der Installationsassistent öffnet sich automatisch. Wählen Sie bei der Frage nach der Herstellung einer Verbindung mit Windows Update **Nein, diesmal nicht** aus.

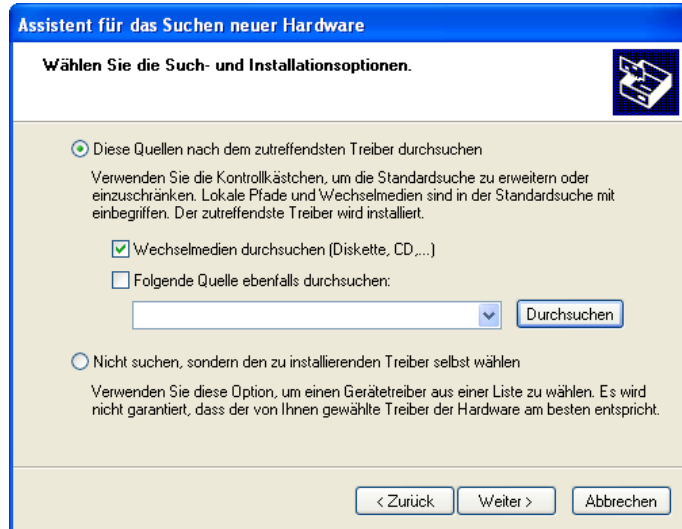


4. Klicken Sie auf **Weiter**.
5. Legen Sie die mitgelieferte Treiber-CD mit den Treiberdateien in Ihr CD-ROM-Laufwerk ein.
6. Wählen Sie **Software von einer Liste oder bestimmten Quelle installieren (für fortgeschrittene Benutzer)**.



7. Klicken Sie auf **Weiter**.

8. Setzen Sie den Haken bei **Wechselmedien durchsuchen (Diskette, CD, ...)**.



9. Klicken Sie auf **Weiter**.
10. Nach der Installation erscheint folgendes Fenster.

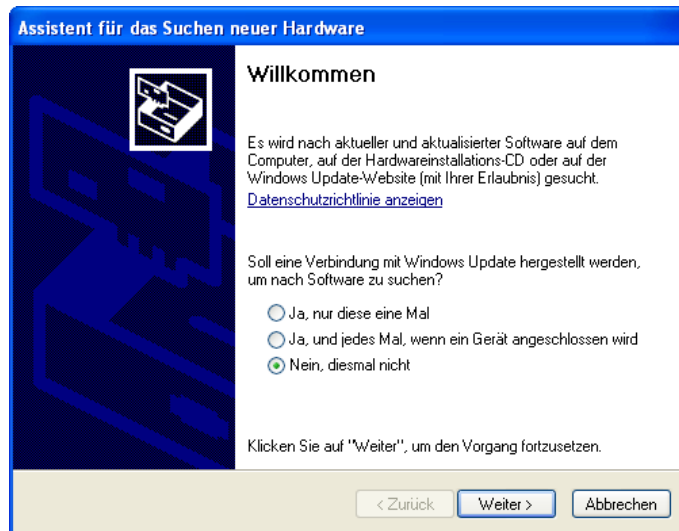


11. Klicken Sie auf **Fertig stellen**, um die Installation zu beenden.

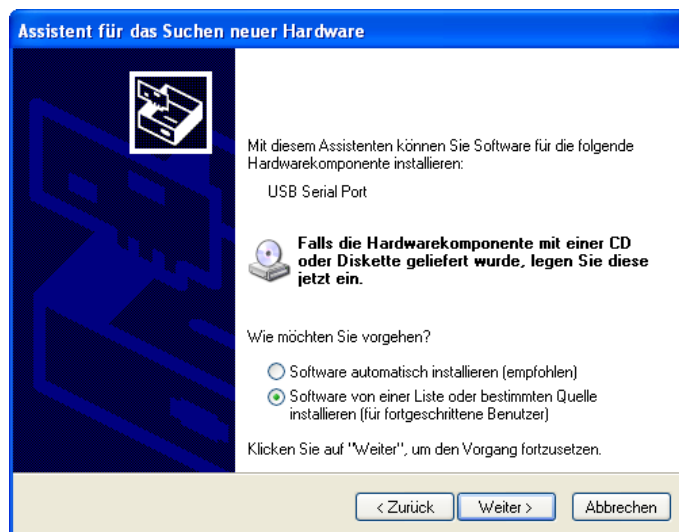
Die Installation des USB Serial Converters ist jetzt abgeschlossen. Sie müssen nun den USB Serial Port installieren. Dies folgt automatisch nach erfolgreicher Installation des USB Serial Converters.

2.2 Installation des USB Serial Ports

1. Folgendes Fenster erscheint automatisch. Wählen Sie bei der Frage nach der Herstellung einer Verbindung mit Windows Update **Nein, diesmal nicht** aus.

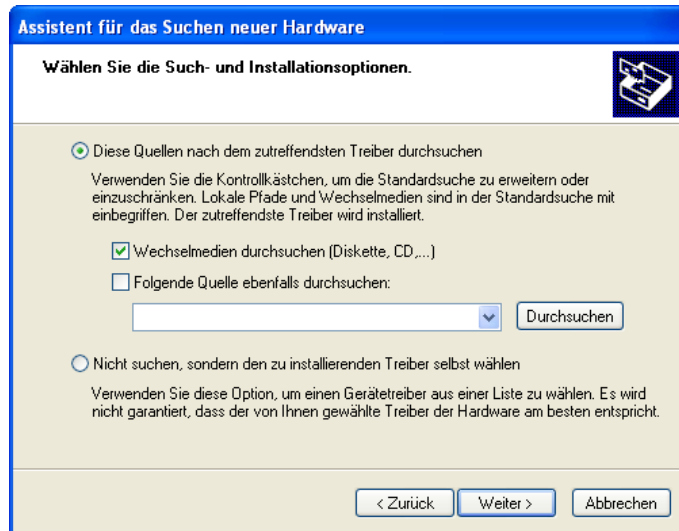


2. Klicken Sie auf **Weiter**.
3. Wählen Sie **Software von einer Liste oder bestimmten Quelle installieren (für fortgeschrittene Benutzer)**.

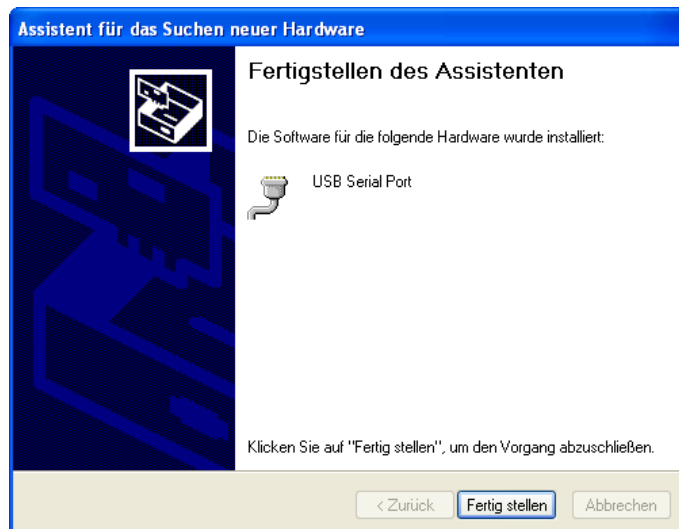


4. Klicken Sie auf **Weiter**.

5. Setzen Sie den Haken bei **Wechselmedien durchsuchen (Diskette, CD, ...)**.



6. Klicken Sie auf **Weiter**.
7. Nach der Installation erscheint folgendes Fenster.

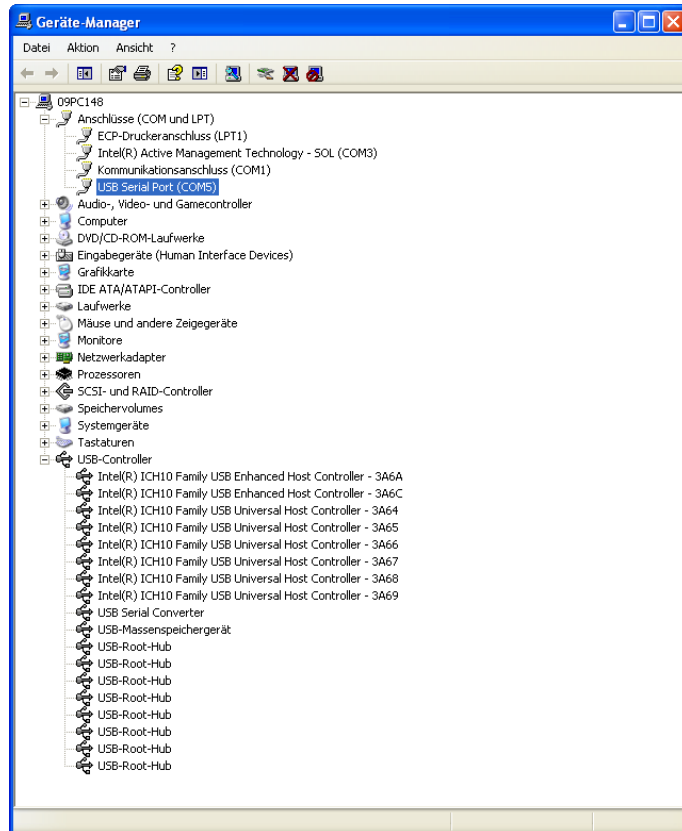


8. Klicken Sie nun auf **Fertig stellen**, um die Installation zu beenden.

2.3 Ändern des COM Ports

Der PC bzw. Laptop weist dem EMH OKK-USB automatisch einen frei verfügbaren COM Port zu. Für gewöhnlich können Sie die Einstellungen zum einwandfreien Betrieb des OKK's so belassen. Wenn Sie trotzdem den COM Port ändern möchten, befolgen Sie folgende Hinweise:

1. Öffnen Sie den **Gerätemanager** (Start > Einstellungen > Systemsteuerung > System > Hardware > Geräte-Manager)



2. Wählen Sie **USB Serial Port (COM...)**.
3. Öffnen Sie die **Eigenschaften**, z. B. durch einen Doppelklick.
4. Wählen Sie nun **Anschlusseinstellungen > Erweitert... > COM-Anschlussnummer: ...** und bestätigen die Änderung durch **OK**.

3 Hinweise zur Problembehandlung

3.1 Meldungen während der Treiberinstallation

Meldung: Zieldatei ist bereits vorhanden und neuer als die Quelldatei

Die Meldung besagt, dass bereits ein Gerät mit dem gleichen USB-Chip installiert wurde, jedoch die Treiber, die dafür installiert wurden, neuer sind, als die Treiber, die mit diesem Produkt mitgeliefert wurden. Um Probleme mit dem bereits installierten Gerät zu vermeiden, wählen Sie, dass die bereits installierten Treiber **nicht ersetzt** werden.

Meldung: Quelldatei ist neuer als die Zieldatei

Die Meldung besagt, dass bereits ein Gerät mit dem gleichen USB-Chip installiert wurde, jedoch die Treiber, die dafür installiert wurden älter sind, als die Treiber, die mit diesem Produkt mitgeliefert wurden. Um Probleme mit dem EMH OKK-USB zu vermeiden, wählen Sie, dass die bereits installierten Treiber durch die neuen Treibern des USB-Infrarot-Adapters **ersetzt** werden.

Meldung: ... hat den Windows-Logo-Test nicht bestanden

Windows führt einen Kompatibilitätstest durch. Bestätigen Sie dieses Fenster mit **Installation fortsetzen**.

3.2 Allgemeine Hinweise und Problemlösungen

1. Nach der Deinstallation eines anderen USB-Gerätes funktioniert der EMH OKK-USB nicht mehr.

Vermutlich benutzt das andere Gerät den gleichen USB-Chip wie der EMH OKK-USB. Bei der Deinstallation wurden auch die Treiber für den EMH OKK-USB deinstalliert. In diesem Fall installieren Sie die Treiber für den EMH OKK-USB neu.

2. Nach der Installation eines anderen USB-Gerätes ist der Deinstallationseintrag in dem Menü Systemsteuerung/Software für den EMH OKK-USB nicht mehr vorhanden.

Das andere installierte Gerät verwendet die gleichen Treiber wie der EMH OKK-USB. Es ist normalerweise nicht nötig, die Treiber zu deinstallieren.

3. Der EMH OKK-USB wird nicht erkannt oder es kann kein Treiber installiert werden.

Ein anderes Gerät verwendet die gleichen Treiber wie der EMH OKK-USB. Die Treiber für das Gerät wurden jedoch deinstalliert. Dabei wurden die Einträge in der Windows-Registrierdatenbank für den EMH OKK-USB jedoch nicht entfernt, sondern nur die Treiberdateien. Um nun die entsprechenden Einträge in der Registrierungsdatenbank zu entfernen, verfahren sie wie folgt:

- Starten Sie das Programm **ManDelnst.exe** von der Installations-CD.
- Wählen Sie das Betriebssystem aus, welches benutzt wird.
- Ein Deinstallationsprogramm wird gestartet.
- Ziehen Sie den USB-Infrarot-Adapter vom PC bzw. Laptop ab und drücken Sie anschließend die Schaltfläche **CONTINUE**.
- Jetzt werden die restlichen Einträge aus der Registrierungsdatenbank entfernt. Starten sie den PC bzw. Laptop neu.
- Wenn Sie den EMH OKK-USB wieder einstecken, wird der Adapter wieder erkannt und das Betriebssystem fordert erneut die Treiberdatei für die Installation des Adapters.